



GUIDE DE RANDONNEES EN GEOPARC BEAUJOLAIS

Micro-aventures
locales

PRELUDE A L'AVENTURE

Les micro-aventures du Géoparc Beaujolais vous guident au coeur de grands espaces, sur les chemins de randonnée, à la rencontre de productrices et producteurs locaux.

Dans le Beaujolais, désigné Géoparc mondial UNESCO, vous êtes invités à découvrir une histoire de 500 millions d'années qui a laissé son empreinte dans la diversité des paysages, des milieux naturels, des patrimoines géologiques et culturels, jusque dans la convivialité de ses habitants.

Retrouvez les micro-aventures, les géo-événements et les guides du Géoparc Beaujolais sur :

<https://www.geopark-beaujolais.com/>

Crédits :
Illustrations - Orane Sigal
Photos - Gael Fontaine
Contenus et maquette - Syndicat Mixte du Beaujolais



Niveau facile

CIRCUIT DES TRESORS CACHES

Villefranche, du Jurassique à la Renaissance



dans de nombreuses situations (moellons, colonnes, linteaux). Il n'est pas rare d'observer des fossiles de gryphées incrustés dans la pierre grise, souvent employée sous forme de dalles (perrons de portes, marches d'escalier) qui correspondent aux bancs de calcaire. La pierre blanche de Lucenay orne, entre autres, la façade gothique de la collégiale Notre-Dame des Marais. Elle permet, grâce à son grain fin, de réaliser des pièces d'une très grande finesse que l'on retrouve dans certaines cours et sur les murs des maisons.

Au cœur du centre historique de Villefranche-sur-Saône, le circuit des trésors cachés invite à la découverte des joyaux d'architecture de la capitale du Beaujolais. De tout temps, les bâtisseurs ont érigé des monuments remarquables mais ce sont surtout ceux de la période Renaissance qui ont donné ses lettres de noblesse à la ville.

Au-delà de leur attrait architectural, les cours et maisons Renaissance offrent une formidable mise en lumière des ressources géologiques du Beaujolais et d'ailleurs. L'émblématique pierre dorée est bien évidemment de la partie, sa facilité de taille permettant de l'utiliser

La rue Nationale, qui concentre les principaux édifices, possède un profil nord-sud particulier. Au niveau de la collégiale, on se situe sur le point le plus bas de la rue. Cette caractéristique vient du fait que la ville s'est implantée sur le cours du Morgon, affluent de la Saône, aujourd'hui caché par l'urbanisation et visible en de rares endroits à Villefranche. Le Morgon a garanti la prospérité de la cité caladoise jusqu'à la seconde moitié du 19^{ème} siècle, permettant l'installation de blanchisseries, tanneries et teintureries.

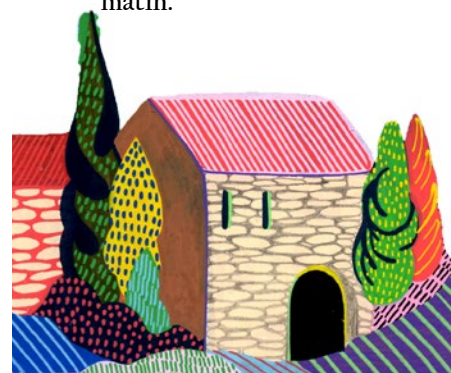
RANDONNEE A PIED : LE CIRCUIT DES TRESORS CACHES

DEPART : Office de Tourisme, 96 rue de la Sous-Préfecture à Villefranche S/S
COMMENT S'Y RENDRE ? En TER ([Oura](#), [TER SNCF](#))



STOP PRODUCTEURS

Le [Marché Couvert](#) de Villefranche S/S, avec son architecture des années 30, offre de nombreux produits frais, locaux et de saison. Ouvert le lundi, mercredi, vendredi, samedi et dimanche matin.



POUR CONTINUER

Aux portes de Villefranche, le site du [Balcon du Morgon](#), à Gleizé, est un parcours familial qui permet de découvrir différents paysages, une variété d'essences d'arbres et un petit patrimoine de pierre lié à l'eau. Comptez environ 1h15 pour 4km.

A VOIR UNE FOIS DANS SA VIE !

Le défilé de la Vague des conscrits ! Imaginez 300 à 500 hommes, vêtus de smoking, noeud papillon et gibus, bras dessus bras dessous, remontant la rue Nationale de Villefranche S/S telle une vague, au son des fanfares. Tous les derniers dimanches de janvier, depuis plus d'un siècle!