

GÉOPARC BEAUJOLAIS

Stratégie & Plan d'Action

2023 – 2026

PRÉAMBULE

« Lancée en 2013, la démarche Géoparc Beaujolais, portée par le Syndicat Mixte du Beaujolais, aura pris près de six ans pour aboutir à l'obtention du label « UNESCO Global Geopark » en avril 2018. Une période durant laquelle de très nombreux acteurs locaux, de tous les horizons, auront travaillé vers un objectif commun : celui d'une reconnaissance internationale plaçant le Beaujolais au cœur d'un vaste projet de développement territorial innovant, durable et collaboratif.

Cette labellisation n'est cependant pas une finalité, mais plutôt le point de départ d'une grande aventure qui rassemble aujourd'hui 121 communes, 4 intercommunalités et plus de 240 000 habitants sur un vaste territoire de 1 550 km². Monté en collaboration avec les habitants et au service de ces derniers, le Géoparc Beaujolais porte trois valeurs fortes que sont l'éducation, le développement durable et la science. Celles-ci ont été déclinées en axes stratégiques, puis en actions.

Afin de répondre aux recommandations émises par l'UNESCO en vue de la réévaluation du label en 2026, mais également pour proposer des projets innovants allant dans le sens des besoins du territoire, le Géoparc s'est doté d'une stratégie et d'un plan d'action 2023 - 2026. Ce document émane d'un travail de co-construction engagé en février 2023 avec les partenaires du Géoparc Beaujolais.

Pascal Ronzière, Président du Syndicat Mixte du Beaujolais

Le Lac des Sapins à Cublize - © Gaël Fontaine

“Mieux comprendre la Terre est essentiel pour la diversité de la vie et l'avenir de la société humaine”

UNESCO, Programme international des géosciences



Le Musée du Prieuré à Salles-Arbuissonnas - © Gaël Fontaine

SOMMAIRE

STRATÉGIE05

- Des enjeux forts pour le territoire
- L'ambition du Géoparc Beaujolais
- Les publics cibles du Géoparc Beaujolais
- Les axes stratégiques

PLAN D'ACTION10

- Axe 1 : Révéler toute la richesse du Géoparc
- Axe 2 : Accompagner l'adaptation du territoire au changement climatique
- Axe 3 : Développer les partenariats au sein du réseau dans lequel s'insère le Géoparc

REJOIGNEZ LE GÉOPARC16

DÉCOUVREZ L'HISTOIRE DU GÉOPARC.....17

EXPLOREZ LE GÉOPARC17



Les carrières de Glay à Saint-Germain-Nuelles - © Gaël Fontaine

STRATÉGIE DU GÉOPARC BEAUJOLAIS

DES ENJEUX FORTS POUR LE TERRITOIRE

De grands enjeux communs se dégagent du réseau des Géoparc mondiaux UNESCO et du territoire Beaujolais.

LA SENSIBILISATION DU GRAND PUBLIC ET DES SCOLAIRES AUX ENJEUX ENVIRONNEMENTAUX

Au cœur des valeurs portées par l'UNESCO, le partage des connaissances et la transmission des patrimoines aux générations futures font partie de l'ADN des Géoparc. La médiation des sciences de l'environnement, dont la géologie, peut permettre à chacun de mieux connaître, respecter et protéger la planète Terre. Cette prise de conscience est essentielle pour faire évoluer les comportements vis-à-vis de l'environnement.

LA PROTECTION DU PATRIMOINE GÉOLOGIQUE DANS UN TERRITOIRE EN MOUVEMENT

Le Beaujolais est un territoire dynamique situé aux portes de la métropole de Lyon, qui compte plus d'1,3 millions d'habitants. C'est par conséquent un territoire touché par une urbanisation grandissante, qui menace l'intégrité des paysages et réduit les espaces naturels à des îlots de plus en plus décon-

nectés les uns des autres. La question de la protection et de la préservation des paysages et du patrimoine géologique est donc centrale dans le Géoparc Beaujolais. Si celui-ci ne possède pas de statut juridique propre vis-à-vis des législations locales, régionales ou nationales, il se doit d'être le coordinateur de la sensibilisation et de l'information sur la protection des sites et paysages tout en accompagnant les évolutions du territoire.

LE DÉPLOIEMENT DU DÉVELOPPEMENT DURABLE DANS UN CONTEXTE D'URGENCE CLIMATIQUE

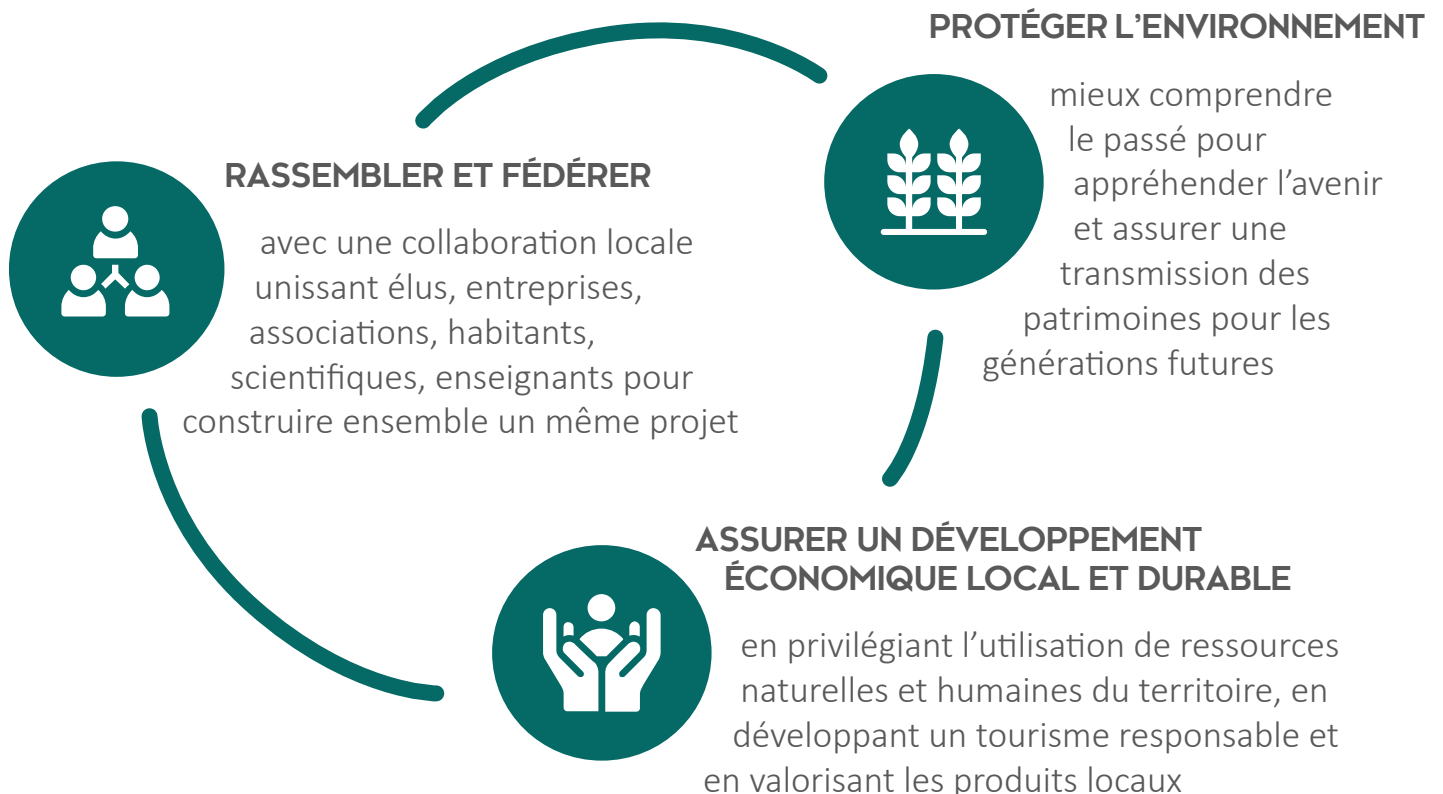
Bien que soumis à une forte pression urbaine, le Beaujolais reste un territoire à dominante rurale dont le développement est essentiel pour conserver un cadre de vie agréable et de qualité pour les habitants. Afin de faire face aux multiples défis environnementaux actuels et à venir, il apparaît essentiel de s'adapter rapidement et de promouvoir un développement durable du territoire. Déjà mis à mal par les effets du dérèglement climatique ces dernières années, le Géoparc Beaujolais doit se montrer exemplaire en engageant et valorisant des solutions alternatives pour un meilleur respect de l'environnement.

Ces enjeux s'inscrivent au cœur de la stratégie du Géoparc Beaujolais, se déclinant sous forme d'actions concrètes dans le plan d'action 2023-2026.



Serpentinite - © Benoit Giraud

L'AMBITION DU GÉOPARC BEAUJOLAIS



LES PUBLICS CIBLES DU GÉOPARC BEAUJOLAIS

Il est nécessaire pour le Géoparc Beaujolais de mettre les habitants et les visiteurs au cœur de sa réflexion afin de réaliser des actions en accord avec leurs envies, mais aussi d'intégrer les élus qui ont un fort pouvoir local.

ÉLUS



Actifs et investis, ils ont un fort pouvoir d'information et de mobilisation des habitants de leurs communes.

Ils portent haut les couleurs du Beaujolais et sont fiers de la reconnaissance du territoire par l'UNESCO. Le label Géoparc les intéresse car il renforce l'attractivité du Beaujolais. Ils sont des relais actifs et passionnés.

HABITANTS



Simplement attachés à leur territoire ou voulant faire connaître leur environnement local, ils apprécient

leur qualité de vie et la convivialité des lieux. Joyeux compagnons, ils aiment les randonnées en forêt et les sorties culturelles entre amis ou en famille. Le Géoparc leur apporte de nouvelles activités nature et culture pour découvrir les alentours.

VISITEURS



Les visiteurs ont plusieurs profils. Ils peuvent être de grands aventuriers et des esprits libres, sensibles aux destinations paisibles et inconnues. Après des recherches, ils choisissent de visiter le Beaujolais. La beauté des paysages, la tranquillité des lieux et l'authenticité des villages les ont conquis. Le label UNESCO les rassure, ils savent qu'ils pourront découvrir cette nouvelle

contrée tout en la préservant. Sur place, ils laissent place à l'improvisation.

D'autres, curieux et sensibles à l'environnement, sont arrivés par chance dans le Géoparc Beaujolais pour résoudre une énigme ou plus simplement pour rendre visite à leurs familles ou à leurs amis. Une fois sur place, leur curiosité les pousse à partir à la découverte de la nature, des paysages d'exception et à participer à des activités liées à la culture locale. Le label UNESCO leur assure des activités qui s'accordent avec un « tourisme doux ».



LES AXES STRATÉGIQUES

Les trois axes stratégiques reposent sur les valeurs du Géoparc Beaujolais que sont l'éducation, le développement durable et la science.

AXE 1 : RÉVÉLER TOUTE LA RICHESSE DU GÉOPARC

Le Géoparc Beaujolais accompagne les collectivités territoriales dans l'aménagement des géosites situés sur leur périmètre, la ligne directrice étant le respect des paysages, la protection de l'environnement et le soutien à l'économie locale.

Il développe également le géotourisme en promouvant le patrimoine géologique, en organisant des géo-événements, en formant ses partenaires, en créant des liens avec les autres patrimoines historique, culturel, culinaire et enfin en valorisant les produits locaux durables. Le Géoparc Beaujolais entend favoriser le partage de connaissances et d'expériences ainsi que le développement de parcours et de produits géo-touristiques avec les acteurs du tourisme, pour les habitants et les visiteurs.

Le Géoparc a également à cœur d'éduquer à la géologie : des interventions en milieu scolaire ainsi que des formations à destination des professionnels ont lieu tout au long de l'année. Des publications visent à mieux faire connaître la géologie lo-

cale (bande dessinée, bulletin scientifique, etc.). Le Géoparc soutient aussi activement les activités de recherche en accueillant notamment des étudiants.

AXE 2 : ACCOMPAGNER L'ADAPTATION DU TERRITOIRE AU CHANGEMENT CLIMATIQUE

Obtenir un label UNESCO, c'est aussi adhérer à un certain nombre de principes. En cette période de chamboulements profonds, qu'ils soient climatiques, organisationnels ou sociétaux, le Géoparc Beaujolais se doit d'apporter sa pierre à l'édifice pour essayer de limiter le réchauffement climatique et ses conséquences pour les habitants de son territoire. Qui d'autre est mieux placé pour parler de ressources ? Qu'il s'agisse de carrières, de mines ou encore d'eaux souterraines, le Géoparc a une histoire à raconter, son histoire !

Bien sûr, les actions sont à l'échelle de ses capacités, mais l'information, la sensibilisation des acteurs du territoire, du grand public, des scolaires constituent la première étape à franchir pour avancer sur le chemin d'un mieux vivre ensemble dans un monde où les ressources sont limitées, afin d'enclencher un changement des mentalités et des pratiques.

AXE 3 : DÉVELOPPER LES PARTENARIATS AU SEIN DU RÉSEAU DANS LEQUEL S'INSÈRE LE GÉOPARC

Il s'agit pour le Géoparc Beaujolais de développer ses connexions au sein des réseaux français, européen et mondial de Géoparc, mais aussi de mieux coopérer, à l'échelon départemental ou régional, avec les différentes institutions et associations locales.



PLAN D'ACTION DU GÉOPARC BEAUJOLAIS

AXE 1 : RÉVÉLER TOUTE LA RICHESSSE DU GÉOPARC

Développer le géotourisme

Action phare n° 1

Identifier et signaler des sentiers mêlant géologie et patrimoine historique/culturel/économique/industriel : à l'exemple de la vallée du Reins, l'objectif est de mettre en valeur le patrimoine géologique de l'Ouest du territoire et de faire le lien avec les autres types de patrimoines.

Action phare n° 2

Identifier les artisans locaux, leurs savoir-faire et les présenter sur le site internet du Géoparc : mettre en lumière les artisans locaux, ayant une démarche visant à mettre en avant le lien de leur travail avec le sol et le sous-sol, dans un souci de préservation de notre environnement et de nos ressources, faire valoir leur savoir-faire et les mettre en avant sur le site internet du Géoparc.

Former des guides et partenaires : leur donner les outils nécessaires pour consolider leurs connaissances dans le domaine de la géologie et les accompagner dans la création de nouvelles activités, leur offrir plus de visibilité, travailler en lien avec les offices de tourisme et le label Pays d'Art et d'Histoire pour le développement de la formation et la promotion du réseau.

Poursuivre la création d'un programme de géo-événements chaque année : centraliser, structurer et mettre en valeur des événements en lien avec le Géoparc Beaujolais sur le territoire, améliorer la communication et la distribution du programme.

Créer de nouveaux parcours ludiques pour faire découvrir la géologie aux enfants : s'appuyer notamment sur les dispositifs déjà développés par le Département ou les communes pour y intégrer des parcours de découverte de la géologie et du territoire qui valorisent aussi les mobilités douces, travailler en lien avec les offices de tourisme pour le co-développement et la promotion.

Initier à la géologie

Action phare n° 3

Créer une vidéo de présentation du Géoparc : concevoir et réaliser un support permettant de présenter le Géoparc dans les musées, les offices de tourisme ou lors d'événements, auprès des visiteurs, partenaires, communes ou institutions, mettre en avant son histoire, ce qui fait sa richesse géologique.

Effectuer des interventions en milieu scolaire : continuer à réaliser des interventions au sein des établissements scolaires du Géoparc Beaujolais, structurer une offre éducative en identifiant plusieurs thématiques et partenaires.

Action prioritaire

« Le Géoparc est un label qui permet autant aux locaux d'être fiers de leur territoire qu'aux visiteurs français et étrangers d'apprécier la reconnaissance de l'UNESCO pour le territoire. La diversité des sols se reflète dans la diversité des paysages depuis le vignoble jusqu'au Beaujolais vert.»

Perrine Guyot, guide conférencière

Accueillir des étudiants : favoriser la recherche active sur le terrain pour encourager de nouvelles découvertes permettant de combler les lacunes actuelles au sein des différentes époques géologiques, travailler en lien étroit avec les universités et les chercheurs.

Publier un bulletin scientifique, à une fréquence bisannuelle, sur la géologie du Beaujolais : offrir un support de publications aux chercheurs et aux scientifiques en général pour des articles à portée locale sur des thématiques en lien avec la géologie.

Aménager

Aménager les géosites de manière ludique, participative et créative à partir de matériaux présents localement : dans la continuité des parcours de découverte créés pour rendre les visiteurs acteurs, des installations mettent en scène les sites. Cela implique de développer le balisage de parcours, créer des installations spécifiques, réaliser des œuvres artistiques collectives, concevoir du mobilier signalétique pour mettre en valeur des points de vue et des paysages, travailler en lien avec les gestionnaires de sites.

Élaborer un cahier des charges pour le jalonnement des géosites au sein du Géoparc : rédiger un cahier des charges de façon à unifier le fléchage des géosites depuis le centre des communes, travail à mener en concertation avec les communes et les offices de tourisme.

Communiquer

Action phare n° 4

Organiser un festival de la géologie tous les 2 ans : donner à voir et à comprendre le Géoparc Beaujolais grâce à des conférences associant la géologie à des interventions artistiques ou culturelles, grâce à des sorties terrain mêlant géologie et autres patrimoines ou savoir-faire, grâce à des expositions.

Promouvoir le Géoparc auprès de la Métropole de Lyon : en lien avec les offices de tourisme, mieux faire connaître la richesse géologique du Beaujolais auprès du public lyonnais pour les inciter à porter un autre regard sur leur voisin et à le considérer comme une destination touristique à part entière.



© Benoît Giraud



AXE 2 : ACCOMPAGNER L'ADAPTATION DU TERRITOIRE AU CHANGEMENT CLIMATIQUE

Sensibiliser au lien entre changement climatique et géologie

Action phare n° 5

Organiser des conférences sur le changement climatique : proposer au grand public de mieux comprendre le lien qui peut exister entre le changement climatique et la géologie, faire rayonner ces conférences sur tout le territoire du Géoparc, les accompagner de présentations d'intervenants travaillant sur le sujet de la biodiversité, du lien entre sous-sol, sol et plantes, etc..

Accompagner les enseignants sur ce thème du lien entre la géologie et le changement climatique : leur proposer des interventions en milieu scolaire et des supports pédagogiques adaptés

intégrant des notions de géologie et de risques naturels afin d'aider les enfants à mieux comprendre le lien entre les deux et à être mieux préparés aux événements climatiques auxquels ils peuvent être confrontés soit directement, soit par l'intermédiaire des médias.

Améliorer la biodiversité du territoire

Action phare n° 6

Engager une coopération avec Fibois pour sensibiliser les forestiers au changement climatique, au lien entre espèces plantées et sous-sol et pour encourager des techniques de culture et d'exploitation forestière plus respectueuses du sol et du sous-sol : proposer des interventions auprès des professionnels de la forêt et des propriétaires fonciers pour leur expliquer l'impact du changement climatique sur les forêts et le lien avec le sol et le sous-sol, les sensibiliser également à l'impact du mode d'exploitation sur le sol et le sous-sol et présenter des modes de culture et d'exploitation plus respectueux de cet environnement.

Rédiger un ouvrage sur les plantes bio-indicatrices du Beaujolais : faire connaître au grand public certaines plantes typiques des milieux du Beaujolais, présenter leurs caractéristiques, le lien qu'elles ont avec le sol, ainsi que leurs usages traditionnels et actuels.

Contenir l'empreinte carbone de l'équipe Géoparc : réaliser les missions du Géoparc en gardant en tête l'objectif de limiter l'empreinte carbone des activités, essayer notamment de réduire les émissions liées au transport en privilégiant des modes actifs ou moins émissifs et assurer un suivi des émissions.

« Après avoir réalisé un topo guide à l'aide d'un auteur de BD (Mathieu Bertrand), une exposition qui est restée une semaine à la médiathèque du village, les élèves se sont transformés le temps d'un après-midi en géo-guides conférenciers. Ils ont tous pris ça très au sérieux, capables de raconter la formation des principales roches qui ont construit le village, la vie des bestioles de l'époque et de remettre tout ça en perspective chronologique...

C'est armés de tout leur savoir (acquis en partie grâce à la sortie animée par Tanguy Leblanc du Géoparc) et équipés d'une musette contenant 4 roches, 4 fossiles, leurs notes, une frise chronologique, que les élèves de 5^e3 (en groupes de 4) du collège Simone Veil de Châtillon-d'Azergues sont allés promener leur public le 7 juin 2023.

Bravo à eux, j'espère avoir éveillé leur curiosité.... ou fait naître des vocations ».

Sylvie Babin, Professeure de SVT au collège Simone Veil de Châtillon-d'Azergues, membre de la DAC, qui accompagne les professeurs de collège dans leurs projets de découverte de la géologie locale

Améliorer la résilience de nos territoires

Action phare n° 7

Faire connaître les risques liés à la géologie : informer le grand public sur les risques associés à la géologie, à l'exploitation actuelle ou passée des ressources du sous-sol, intégrer ce sujet dans des interventions, des formations, des supports pédagogiques.

Action prioritaire

Engager une collaboration avec les syndicats de rivière pour faire le lien entre la géologie et la ressource en eau : se coordonner avec les différents syndicats de rivière du territoire pour organiser des interventions croisées en milieu scolaire permettant de mieux comprendre les interactions entre le sous-sol et l'eau, proposer des formations à destination du grand public sur cette thématique.

AXE 3 : DÉVELOPPER LES PARTENARIATS AU SEIN DU RÉSEAU DANS LEQUEL S'INSÈRE LE GÉOPARC

Travailler avec nos partenaires

Action phare n° 8

Poursuivre l'animation du réseau de partenaires : proposer à nos partenaires des sessions de formation pour en apprendre davantage sur la géologie du territoire et sur les géo-patrimoines, organiser des journées thématiques de rencontre, des réunions d'échange, proposer un forum tous les deux ans pour rassembler tous les partenaires et faire le point sur les activités du Géoparc.

Élaborer une stratégie de partenariat : expliciter les objectifs recherchés dans le cadre d'un partenariat, clarifier la marche à suivre pour devenir et rester partenaire ainsi que les critères de sélection, ceci afin d'assurer plus de transparence dans le processus.

Offrir plus de visibilité à nos partenaires : mettre alternativement en avant les partenaires du Géoparc sur le site internet, faire appel à un photographe professionnel mieux à même de faire ressortir l'identité des partenaires et leur lien avec le Géoparc.

Travailler avec les autres Géoparc s

Collaborer avec un autre Géoparc dans le cadre d'un projet concret : développer un projet en partenariat avec un ou plusieurs autre(s) Géoparc(s), partager les bonnes pratiques, mettre en place des projets innovants, privilégier les collaborations via les programmes de coopération européens.

Organiser un évènement national annuel pour mettre en avant les Géoparc s et faire connaître le label : travailler en collaboration avec le réseau des Géoparc s de France pour une meilleure visibilité du label UNESCO Global Geopark en France, organiser un évènement d'envergure nationale pour faire connaître le concept de Géoparc, définir les animations, les lieux, etc..

S'investir dans les réseaux UNESCO Global Geopark et European Global Geopark : participer aux rencontres annuelles, participer activement aux groupes de travail, partager des bonnes pratiques lors des conférences, propo-

ser des sujets de communication.

Travailler avec les institutions locales

Action phare n° 10

Travailler avec les Espaces Naturels Sensibles pour l'identification et l'entretien des géosites : travailler avec le département pour faire le lien entre les Espaces Naturels Sensibles et d'éventuels nouveaux géosites, accroître les échanges avec le Conservatoire d'Espaces Naturels pour mieux communiquer sur la biodiversité des géosites et réfléchir à leur mode d'entretien.

S'appuyer sur d'autres labels pour donner plus de visibilité aux géosites : mettre à profit les autres labels déjà présents dans les communes du Géoparc pour communiquer de façon globale en intégrant la promotion des géosites.

Collaborer avec les institutions locales et territoriales : travailler en étroite collaboration avec les acteurs du territoire ; les communautés de communes, les communes, les services du Syndicat Mixte du Beaujolais, la marque territoriale trèsBeaujolais, les offices de tourisme, le label Pays d'Art et d'Histoire, les associations, les professionnels, la CCI (Chambre du Commerce et de l'Industrie), les structures viti-vinicoles, les écoles, collèges et lycées, la communauté scientifique, etc ainsi que les acteurs nationaux et internationaux.

Action phare n° 9

Action prioritaire



« Le label Géoparc UNESCO a vraiment unifié les acteurs du territoire autour de cette thématique de la géologie et des patrimoines associés. Ils s'en sont emparés pour faire (re)découvrir la richesse de cet environnement et le promouvoir activement. Cette dynamique vertueuse constitue un véritable atout pour le Beaujolais. »

*Jacky Ménichon
Vice-président au Géoparc*

REJOIGNEZ LE GÉOPARC BEAUJOLAIS !

Si vous souhaitez vous impliquer dans le label, rejoignez un groupe de travail de la thématique de votre choix en contactant :

geopark@pays-beaujolais.com



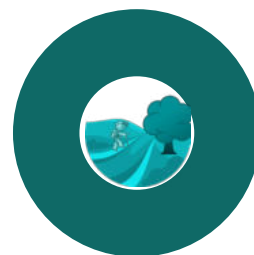
SIGNALÉTIQUE



GÉOLO-JOUONS !

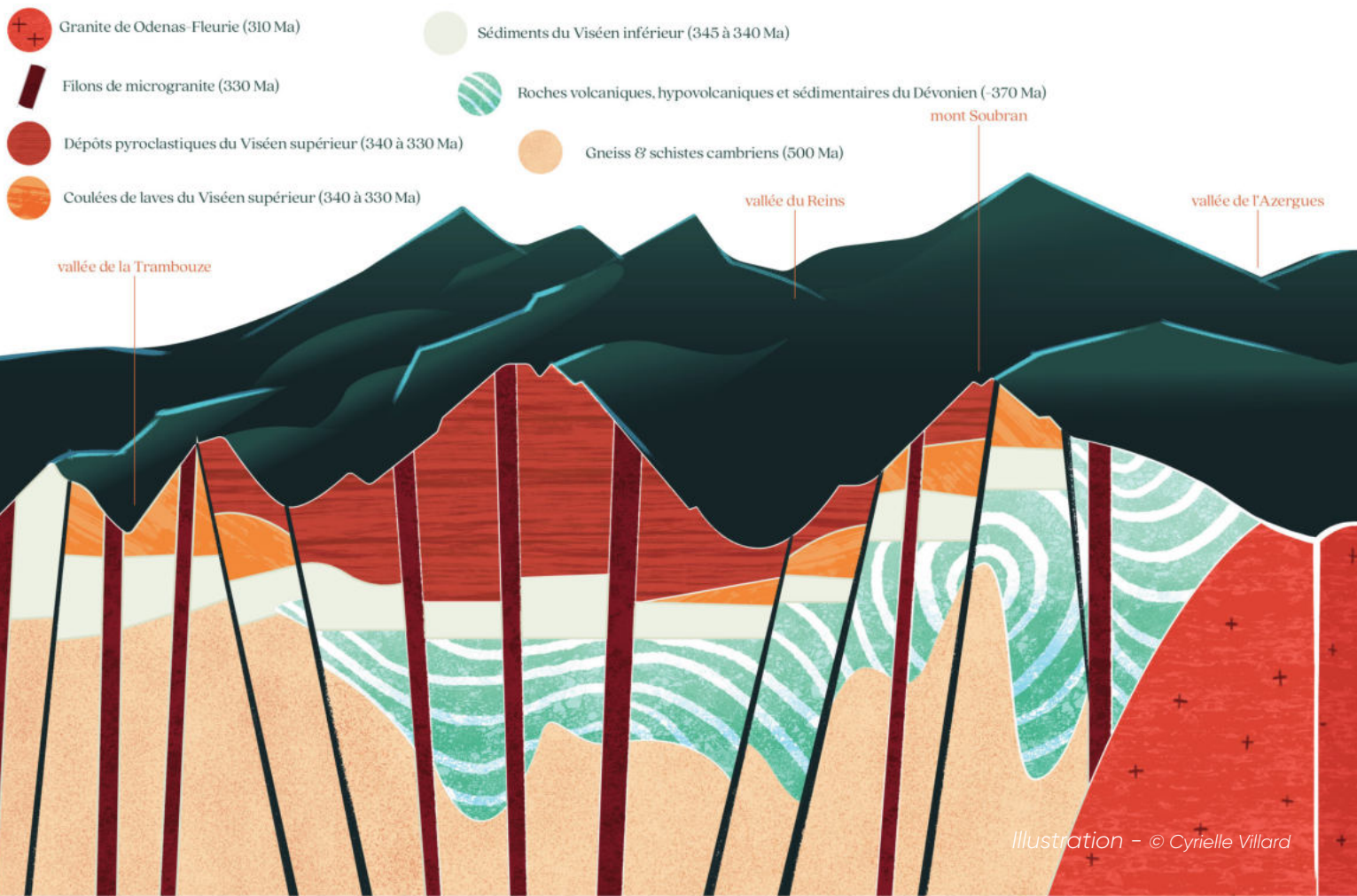


LA GÉOLOGIE DANS LES
MURS DE L'ÉCOLE



GÉOLOGIE ET PATRIMOINE
DU BEAUJOLAIS VERT

Votre rôle sera de participer à la conception, à la réalisation puis au suivi des actions énoncées dans la thématique choisie.



DÉCOUVREZ L'HISTOIRE DU GÉOPARC !



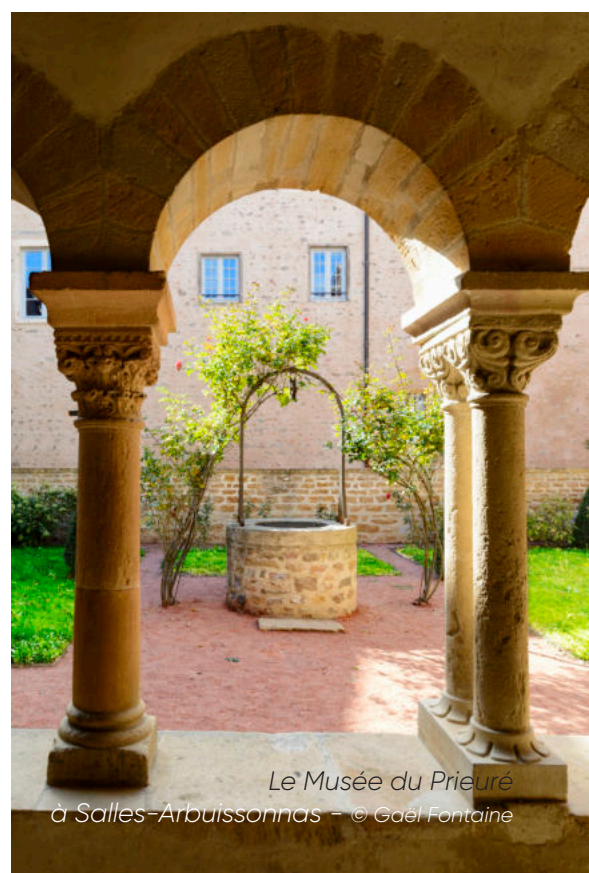
L'exposition itinérante « 500 millions d'années et un jour » parcourt le Beaujolais et retrace l'histoire géologique incroyable de ce territoire.

Les roches du Beaujolais nous racontent en effet un long récit géologique, ponctué d'événements cataclysmiques, d'animaux disparus, de mers calmes, de mers agitées mais aussi d'incertitudes.

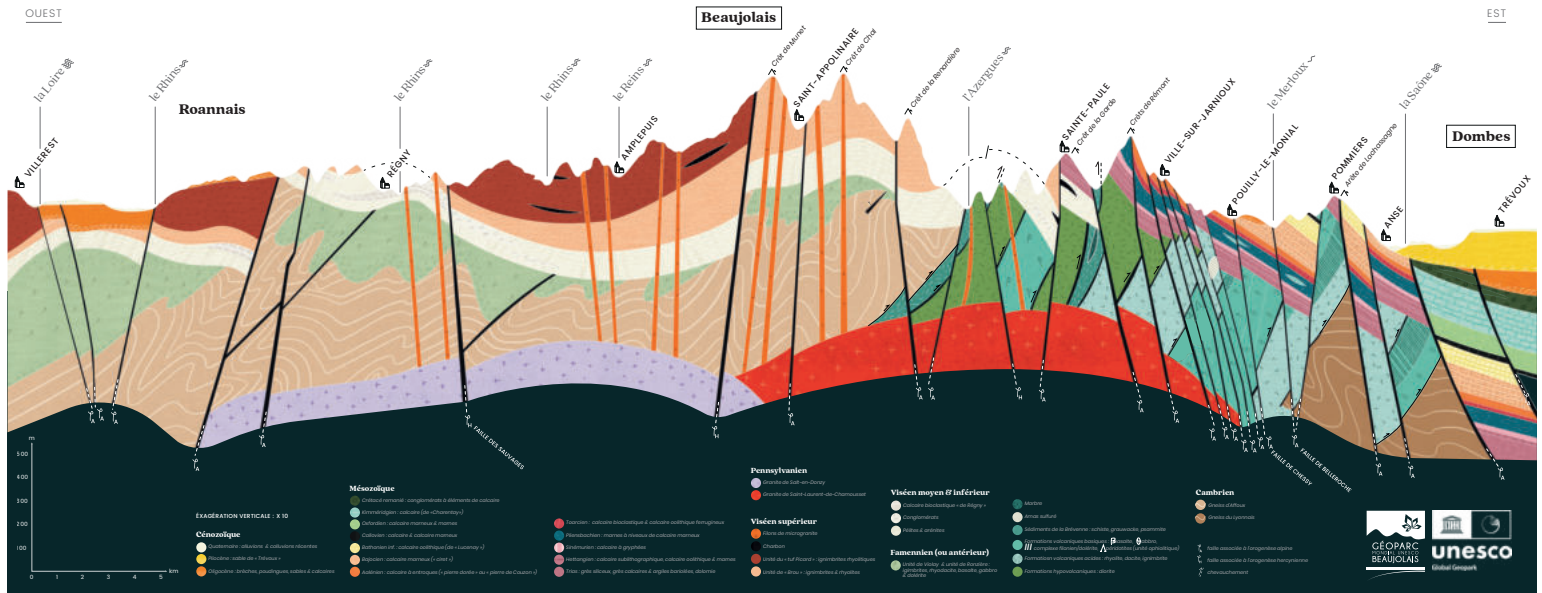
Retrouvez toutes les dates et lieux de l'exposition itinérante sur le site Internet www.geopark-beaujolais.com.

EXPLOREZ LE GÉOPARC !

De multiples possibilités s'offrent à vous pour découvrir le Géoparc Beaujolais toute l'année ; visitez des [géosites](#), participez à un [géo-événement](#) ou rencontrez nos [géo-guides](#).



COUPE GÉOLOGIQUE ET PAYSAGÈRE DU BEAUJOLAIS





Des failles, une variété inouïe de roches, des rivières qui dessinent les paysages, autant d'éléments qui confèrent son caractère remarquable à la géologie du Beaujolais !


La complexité du sous-sol du Beaujolais, telle qu'elle apparaît sur cette coupe géologique, témoigne des nombreux événements qu'a connus le territoire au cours des âges.

CONTACT

geoparc-beaujolais.com

 geoparc@pays-beaujolais.com

 04 74 65 74 40

 172 Boulevard Victor Vermorel
69400 Villefranche-sur-Saône

 #GeoparkBeaujolais

 #geoparkbeaujolais

 @Géoparc mondial UNESCO Beaujolais